

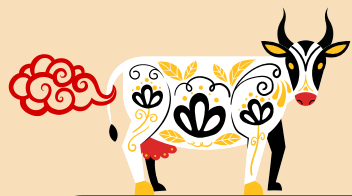


JEANETTE

17 AVRIL 2026 N°118

L'ÉCHO DES ACACIAS





CLUB APICULTURE

En ces magnifiques jours de printemps, le club apiculture a profité des conditions optimales pour faire sa première ouverture de ruches !

L'hiver a hélas été fatal aux essaims du lycée ; dans l'attente d'en recevoir de nouveaux, M. Thiébault a apporté deux ruches peuplées de son rucher personnel. Et bonne surprise, l'une des ruches du lycée a accueilli un nouvel essaim de passage !

Les élèves ont ainsi pu visiter 3 colonies, repérer les stocks de miel et de pollen, les oeufs et larves des futures abeilles, voir les ouvrières, les faux-bourdons... et même sa majesté la reine, qui nous a fait le plaisir de se laisser admirer !

Les premières hausses ont été posées, on attend maintenant avec impatience qu'elles se remplissent de miel !

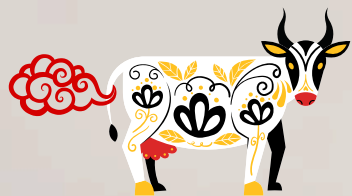


LES 3EMES EN VISITE !



Visite entreprise agricole Sotragri avec la classe de 3eme Entreprise créée en 1991 qui récolte les haricots verts, le maïs doux et les petits pois dans toute l'Aquitaine pour Bonduelle. Les élèves passionnés par le matériel agricole étaient ravis de découvrir des énormes tracteurs et des machines de récolte!



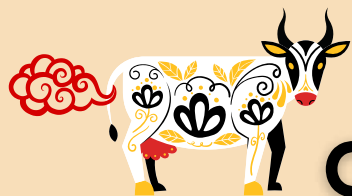


COMMERCIALISATION POUR LES ACSE 2

Dans le cadre du MIL Commercialisation, visite du Verger Sainte Quitterie à Caubios-Loos. Explications sur la conduite arboricole et les modes de commercialisation en circuits courts. Merci au personnel pour leur accueil très chaleureux.



Visite la ferme du porc sain à Tostat , avec Audrey , ancienne bts acse du lycée : transformation fermière, charcuterie , vente directe dans magasin à la ferme. Bel exemple de valorisation en circuit court local dans le cadre du mil commercialisation avec les ACSE 2



CONTROVERSE POUR LES GF/TC 2

Ce mardi 14 avril, les étudiants de BTSA Gestion forestière et Technico commerciaux 2ème année ont restitué leurs travaux du SEC, entamés il y a quelques mois dans le cadre de l'examen.

SEC, comprenez Séminaire d'Exploration de Controverse. C'est un exercice oratoire qui consiste à incarner par groupe, les acteurs concernés par une problématique.

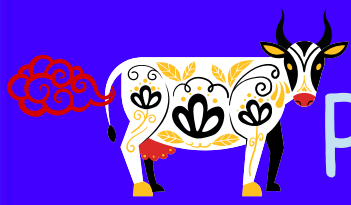
Ici, les jeunes ont choisi d'explorer le thème de la sous traitance dans le milieu forestier.

Ils ont fait des recherches documentaires et ont surtout interviewé des professionnels pour appréhender de manière fine les enjeux et les positionnements de chacun.

Nous avons donc entendu tour à tour les points de vue des donneurs d'ordres et des gestionnaires, des exploitants, des ETF, des transformateurs et des transporteurs.

L'objectif de la controverse est de mettre en présence la diversité des opinions et des réalités afin que chaque acteur comprenne mieux la logique des autres. Cette approche est censée instiller plus de compréhension et d'ouverture chez ces futurs professionnels, c'est la raison pour laquelle j'ai souhaité leur faire faire ce projet.





Planning des animations

Semaine du 4 au 8 mai

Lundi 4

17h15 Chant pyrénéen



16h00-18h00 Jeux de société
Au bureau ALESA



Le Bar est ouvert Lundi, Mardi, Mercredi, Jeudi le midi ainsi que l'après-midi

Mardi 5

17h15-18h45 Club papotte



Mercredi 6

13h30 Club couture

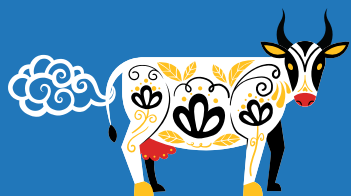


Jeudi 7

Vendredi 8



Weekend



Rencontre de Tir à l'arc ce mercredi 14 avril avec les archers de PMF , Salle de la Herry à Vic

Après quelques flèches d'échauffement, les archers ont fait un petit concours individuel de classement sur 4 volées de 3 flèches tout en apprenant le comptage des points sur les fiches de score officielles :

- 1er Mathis 102 pts
- 2ème Elyo 92 pts
- 3ème Poé 84 pts
- 4ème Liloy 73 pts
- 5ème Alexis 69 pts
- 6ème Victoria 63 pts
- 7ème Randy 62 pts
- 8ème Enola 39 pts



Les équipes de 2 archers ont pu ainsi être établies en essayant d'avoir le meilleur équilibre possible pour s'affronter en rallye montante / descendante sur 4 manches + la Finale !

- 1er Equipe 3 : Victoria et Poé 94 pts en finale 1
- 2ème Equipe 4 : Alexis et Liloy 88 pts en finale 1
- 3ème Equipe 1 : Mathis et Enola 94 pts en finale 2
- 4ème Equipe 2 : Elyo et Randy 82pts en finale 2

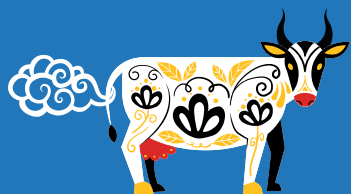
Pour les plus débutants, de beaux progrès ont été réalisés sur toute la séance et le groupement des flèches vers le centre a vraiment été remarquable !



LUNDI 13 AVRIL, mini-raïd au lac de Bazet Bours pour les options sport.

Dans la continuité des activités de pleine nature pratiquées toute l'année, les élèves ont été mis à l'épreuve sur leurs capacités à réaliser en équipe un enchaînement d'activités sous forme de 4 défis comme course d'orientation en format libre puis imposé, une épreuve de kayak orientation, un suivi d'itinéraire et une épreuve bonus sur de la lecture de carte.





Analyser une situation, prendre des décisions, s'orienter, gérer son effort, se coordonner, communiquer, coopérer, assumer différents rôles, persévérer, motiver, faire confiance, gérer ses émotions, se dépasser sont autant de compétences à mobiliser.

Au final, 2h20 d'efforts pour les élèves.

Les abords du caminadour n'ont plus de secret pour eux.



PLANNING SPORTIF

LA SEMAINE SPORT AS JEAN MONNET

ADHÉSION OBLIGATOIRE

MME LACRABE ABSENTE

DU 4 MAI AU 8 MAI 2026

LUNDI 17H 18H45 ✨

PAS D'AS

MERCREDI 12H30 16H00

ENTRAÎNEMENT
POUR LE RAID UNSS 65

RENSEIGNEMENTS AUPRÈS DE
MME MEZZACASA ET M.SOUBIRAN

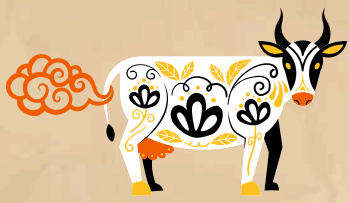
JEUDI 12H30 13H30
TIR A L'ARC



VENEZ VOUS INSCRIRE AU GYMNASÉ

TEMPS FORTS A VENIR

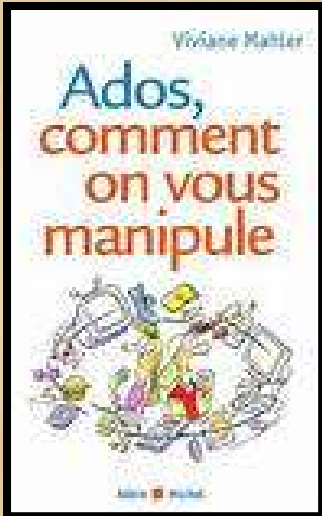
MERCREDI 13 MAI:
DEFI COURSE D'ORIENTATION AU LAC DE PAYOLLE EN BINÔME
ATTENTION VEILLE DE JOUR FERIE



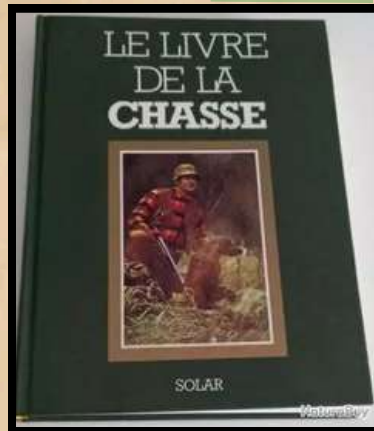
DES NOUVELLES



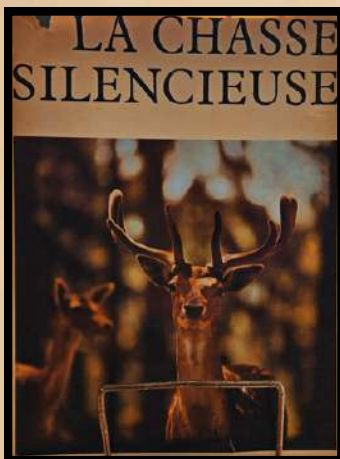
CDI



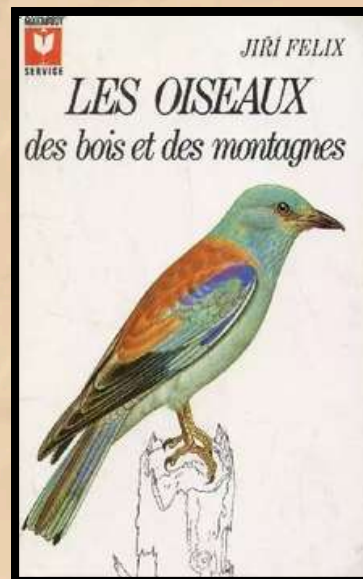
"Ados, comment on vous manipule", Viviane Mahler, Albin Michel, 2004. Pour mieux comprendre les mécanismes de pouvoir, d'attraction ou d'influence.



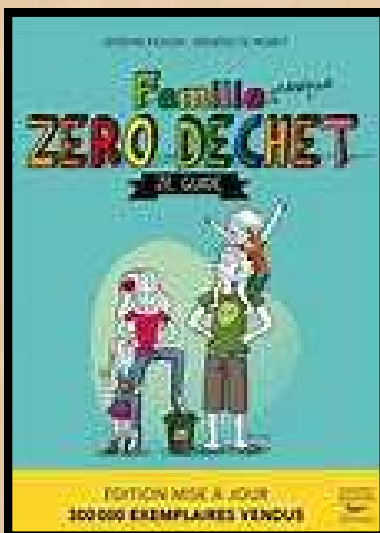
"Le livre de la chasse", Emile Lejeune, Solar, 1982. Etude de ce qui constitue l'une des activités humaines les plus anciennes.



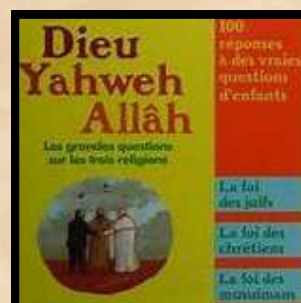
"La chasse silencieuse", texte et photographies de Jaroslav Holecek, éditions Gründ, 1969. Portraits d'animaux sauvages dans leur élément naturel.



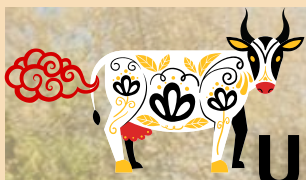
"Les oiseaux des bois et des montagnes", Jiri Felix, Marabout service, 1974. Chaque espèce est décrite avec ses particularités typiques : migration, habitat, nidification...



Famille zéro déchet", ou comment vivre au XXI° siècle sans faire déborder ses poubles.



"Dieu, Yahweh, Allâh", Bayard Jeunesse, 2004. Les grandes questions sur les trois religions.



UNE PÊCHE POUR RÉALIMENTER LES ÉTANGS



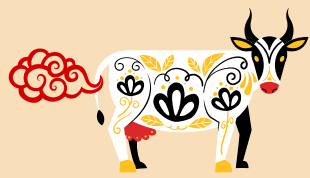
Dans le cadre de l'EATDD (Ecologie, Agronomie, Territoire, Développement. Durable), les élèves de 2nde GT ont été accueillis par les membres de l'AAPPMA de Vic-Rabastens-Montaner. L'objectif était de récupérer les poissons lors d'une vidange d'un petit étang pour les remettre dans le grand.

C'était aussi l'occasion de dresser un inventaire sur les espèces présentes : carpe, carpeau, black-bass, vairon, tanche, ...

Le tout à l'épuisette avec en prime de belles prises ! ... et quelques écrevisses.

Cette opération a permis de mettre en avant toute la biodiversité des étangs du lycée.





INTERVIEW : RENCONTRE AVEC ANDRÉA DE LA CJC

Bonjour Andréa, peux tu nous dire en quelques mots ce qu'est la CJC, et quel est ton rôle dans cette structure?

La CJC (consultation jeunes consommateurs) est un dispositif national porté par les CSAPA (centre de soins d'accompagnement et de prévention en addictologie). Nous sommes pour notre part rattachées au CSAPA de CASA65.

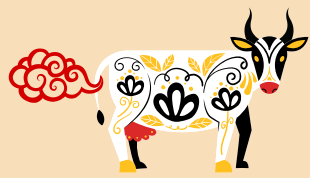
C'est un espace d'accueil, d'écoute, d'information et de soutien pour les jeunes de 12 à 25 ans qui ont des usages ou des consommations déraisonnables (produits ou non, légaux ou non) et aussi pour leur entourage. C'est gratuit et confidentiel, ce qui permet d'aborder tout type d'usages sans risque de stigmatisation ou de jugement. La CJC permet d'évaluer la situation du jeune dès les premiers stades de sa consommation, de lui proposer des alternatives, des techniques de réduction des risques et de proposer un accompagnement personnalisé pour chacun : questionnements/échanges/diminution/arrêt des consommations. Je pense que c'est important de préciser qu'on ne prône pas l'abstinence.

Nous sommes trois sur le dispositif, deux infirmières et moi-même, assistante sociale de formation. Nous avons des approches différentes auprès des jeunes (en fonction de nos compétences et de nos formations) mais nous travaillons dans le même sens : un mieux être pour les ados qui viennent nous rencontrer. En parallèle, j'anime des actions de sensibilisation et de prévention auprès des lycées professionnels et agricoles mais aussi en mission locale.

Quelle a été ta mission au lycée ces derniers mois et dans quel but?

Ma mission au sein du lycée est de sensibiliser les classes de premières à l'addiction et aux conduites à risques, au travers d'actions ludiques et participatives. L'objectif est de contribuer à réduire les conduites addictives mais aussi de se rendre visible pour que les jeunes viennent plus facilement nous rencontrer en individuel.





Comment se déroule un cycle d'interventions dans une classe de première au lycée Jean Monnet?

On a fait le choix d'intervenir sous la forme de trois ateliers par classe pour éviter le « one shot » qui a peu de résultat sur la durée. J'interviens donc 3 fois pendant 2h pour un groupe classe. Durant les 2 premières heures on définit ensemble avec les élèves que veut dire « addiction », puis je cherche à déconstruire leurs représentations au travers d'un outil « d'accord/pas d'accord » en partant d'une pratique moins stigmatisante que sont les jeux de hasard et d'argent pour ensuite aborder les autres conduites à risques. L'atelier suivant est un jeu de plateau permettant d'aborder les thématiques de la gestion budgétaire, la consommation, les stratégies marketing, les choix individuels, l'esprit critique et la solidarité. Généralement cela plait beaucoup aux élèves. Et le dernier atelier permet de comprendre le principe de vulnérabilité, les situations qui peuvent nous rendre vulnérable et comment sortir de celles-ci.

Quelles sont tes impressions, une fois les cycles d'interventions terminés? Les élèves ont-ils "joué le jeu"?

Je trouve que les élèves sont très réceptifs à ce programme, ils participent, argumentent, donnent leur avis et je pense que c'est ce qui est le plus important dans les actions de prévention. Je m'appuie beaucoup sur de l'expérientiel, c'est-à-dire que je leur demande de se mettre à la place de consommateurs, de faire l'expérience du pari sportif ou de la machine à sous pour qu'ils comprennent les mécanismes et les risques et je pense que c'est ce qui les marque, ils sont acteurs, et j'espère que cela leur permettra d'avoir un esprit critique face aux comportements et aux consommations.

Comment êtes-vous présentes au lycée en dehors des interventions ?

La CJC tient une permanence sur rendez-vous 1 à 2 fois par mois au CDI. Les jeunes qui le souhaitent peuvent donc rencontrer ma collègue Nadia pour demander de l'information, du soutien ou un accompagnement à un changement dans leurs usages. Ils peuvent se rapprocher de l'infirmière scolaire Valérie Lopez pour avoir un rendez-vous ou nous contacter directement par téléphone, ou en venant nous parler dans l'établissement.



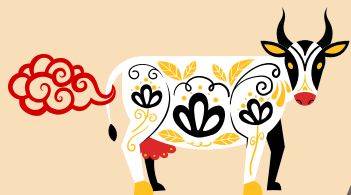
- 
- 
- 
- 
- 

Il existe un endroit pour en parler.

06.27.11.03.44

Consultations Jeunes Consommateurs

CONSULTATIONS GRATUITES ET CONFIDENTIELLES



RETOUR DE SLOVAQUIE



Les élèves de terminale STAV viennent de rentrer de Slovaquie, où ils ont vécu une semaine riche en découvertes et en échanges. Ils y ont retrouvé les élèves slovaques, déjà accueillis dans notre établissement en octobre dernier, et ont partagé leur quotidien au lycée de Liptovský Hrádok.

Au programme : cours d'anglais et de sciences, mais aussi travaux pratiques sur le terrain aux côtés des élèves slovaques ou encore cours d'EPS. Ces activités leur ont permis d'améliorer leur communication en anglais et d'explorer les forêts locales afin de mieux comprendre les enjeux liés à la biodiversité de ces milieux. Rendez-vous à la rentrée pour un récit plus détaillé de cette mobilité Erasmus !



RÉDACTION

Jeanette

Campus Jean Monnet
11bis promenade des acacias 65500 Vic-en-Bigorre
Tel. : 05 62 31 80 00
E-mail : epl.vic-en-bigorre@educagri.fr

DIRECTEUR DE PUBLICATION : FRANCK BOCHER

RÉDACTRICE EN CHEF ET DIRECTRICE ARTISTIQUE: AUDREY TACHOUSIN

PHOTOS: BEATRICE FABRE, CAROLINE LACRABE, AUDREY TACHOUSIN, ORNELLA CRONI, GILLES ARROUMEGA, JULIEN ETCHEGARAY, JEAN GUILLAUME THIEBAULT, JEAN PHILIPPE NOGUES, GABRIEL CAZALIS, DELPHINE LAISSAC

RÉDACTEURS : BEATRICE FABRE, PIERRE MELENDEZ, ORNELLA CRONI, CAROLINE LACRABE, AUDREY TACHOUSIN, GILLES ARROUMEGA, JULIEN ETCHEGARAY, JEAN GUILLAUME THIEBAULT, JEAN PHILIPPE NOGUES, ANDREA BRANCO, GABRIEL CAZALIS, DELPHINE LAISSAC

CORRECTEUR: PIERRE MELENDEZ