

# JEANETTE

03 AVRIL 2025 N°087

L'ÉCHO DES ACACIAS





Depuis quelques semaines, le club audiovisuel travaille sur un nouveau projet. Neil (GPN1) Océane et Clara (GPN2), accompagnée de Mme Cardon (leur professeure) et de Mélissa (à la rédaction) sont allés à la rencontre d'Olivier Carmagnole, maraicher de Bazillac et ancien apprenant.

C'est sur son exploitation que nos jeunes reporters se sont rendus les 10 et 24 Mars pour faire connaissance, interviewer et filmer l'ancien élève du CFPPA de Lannemezan/Vic. Parce que oui, l'intérêt de cette démarche, dans le même temps qu'évoluer au travers tous les aspects que demande la réalisation d'un film, est de mettre en lumière le parcours d'un ancien apprenant et son évolution après sa formation adulte.

Olivier les a gentiment accueillis et, tout en visitant l'exploitation, leur a parlé de son histoire, de ses valeurs et des démarches mises en place en tant que producteur-éleveur en bio.

Un très bon exercice pour nos étudiants qui expérimentent l'interview (avec brio),

les prises vidéo et son et enfin le montage. Une rencontre qui leur permet aussi de convoquer leurs savoirs en termes de reconnaissance des végétaux, gestion et protection de l'environnement, préservation des habitats naturels...

Le petit reportage sera à retrouver prochainement sur la chaîne Youtube du lycée, on vous tiendra au courant !



# La ferme Chez Oliv'

La ferme "Chez Oliv" c'est pas loin de 3 hectares de bonheur ! Des légumes en pleine forme et délicieux, des poulets qui gambadent dans l'herbe, du plein champs et 1000m<sup>2</sup> de serre : un travail de titan qu'Olivier Carmagnole réalise seul depuis 7 ans sur la commune de Bazillac (65).

Ancien apprenant de la formation adulte "Gestion d'une exploitation agricole", au CFPPA de Lannemezan, il entremêle aujourd'hui les connaissances acquises notamment pendant ses stages (bio et permaculture) avec ses propres convictions. Olivier a à cœur de produire en respectant la nature et, pour ce faire, a mis en place plusieurs initiatives à travers les années tel que l'agro foresterie et la préservation des sols, des haies et des ronciers. Ainsi, il favorise les habitats naturels pour la faune sauvage (oiseaux, butineurs, blaireaux, etc.), les arbres plantés sur l'exploitation servent à la fois les cultures et les poulets qui peuvent trouver de l'ombre et ces derniers sont aussi libres de gambader à travers les champs d'asperges pour l'entretien des buttes. Une harmonie où chacun peut servir l'autre sans dommages. L'exploitation d'Olivier grouille de vie, ses sols sont sains et vivants, le bien-être animal est respecté et va au-delà des normes imposées. il n'utilise que ses mains pour désherber, jamais de produits, seule la nature lui prête main forte.

Une belle rencontre pour quiconque croise sa route et un régal pour les chanceux qui goûteront ses légumes ! Un échange inspirant pour nos élèves de GPN qui repartent conquis.

Un grand merci à lui pour son accueil et sa disponibilité !

*"Je ne voyais pas mon exploitation sans arbres.*

*L'agroforesterie et la cohabitation avec la faune ne présente que des avantages."*





# RETOUR EN IMAGES SUR LES ÉVÈNEMENTS PHOTOGRA'VIC & A LA FAVEUR DE LA NUIT





## RETOUR EN IMAGES SUR LES ÉVÈNEMENTS PHOTOGRA'VIC & A LA FAVEUR DE LA NUIT



Amandine et Kyra de GPN2 ont exposé leurs superbes photos en plus des gravures sur bois proposées par Kyra.



PER.ANGUSTA

IZZYRUSKIN



Les clichés d'Alex, vous connaissez ?  
Notre ancien élève de GPN Alexandre Garré était lui aussi présent avec ses nombreux clichés déclinés en cartes postales et en calendriers. Bravo à lui !



LES\_CLICHES\_DALEX



# RETOUR EN IMAGES SUR LES ÉVÈNEMENTS PHOTOGRA'VIC & A LA FAVEUR DE LA NUIT



**PUBLIC EN DÉLIRE**



**INAUGURATION**



**CONFÉRENCES & PROJECTIONS**



**N. BOURGEOIS PIC DU MIDI**



**ÉCLIPSE SOLAIRE**



**LE DÔME IMMERSIF**



**SOUS LE DÔME**



# EN “RÉSUMÉ”

Le week-end dernier, l'Espace Claude Miqueu a accueilli de nombreux exposants et partenaires réunis autour de l'évènement Photogra'Vic, le festival de photos naturalistes organisé par la classe de GPN2. Pour sa 4ème édition, il était jumelé au projet "A la faveur de la nuit", trois jours pour se sensibiliser à la pollution lumineuse.

Ces deux évènements ont proposé expositions photos de grande qualité, conférences, projections, rencontres, tables rondes, animations, dôme immersif... Un grand nombre de partenaires et d'invités se sont joints au projet pour le rendre inoubliable !

## DES TEMPS FORTS & DES INVITÉS DE MARQUE

Vendredi le film "Rallumer les étoiles" d'Estelle Walton a été projeté au cinéma de Vic puis la soirée a été animée par la présence de Nicolas Bourgeois, directeur adjoint du Pic du Midi, qui nous a fait l'honneur de tenir une conférence qui abordait la thématique de la pollution lumineuse.

Samedi était la journée temps fort de ce festival et c'est Jean-François Graffand qui a donné la première conférence : "Un regard entre terre et ciel". A la suite de quoi - et la vie est parfois bien faite - Bertrand Billerache a permis aux visiteurs d'observer l'éclipse solaire qui avait lieu ce jour à travers son télescope.

Lydie Breda et Frédéric Poulain ont conclu la matinée avec une conférence sur la proxy photo et la photo animalière. Cyril Navarro a repris en début d'après-midi avec sa conférence "Les seigneurs de la Nuit". Enfin, c'est Yannick Legodec, photographe vicquois emblématique, qui a clôturé la journée avec son film autour du phénomène des aurores boréales, son domaine de prédilection.

Tout le long de la journée, les visiteurs avaient accès au dôme immersif qui permet de découvrir le ciel étoilé et ses secrets, une animation proposée par Instant Science. Enfin, la journée s'est conclue par une sortie nocturne animée par les étudiants de GPN.

De nombreux visiteurs ont déambulé tout le week-end et ont fait de cette 4ème édition de Photogra'Vic un véritable succès. Merci à tous ceux qui y ont participé.

Félicitation aux étudiants qui ont tout organisé en travaillant en collaboration avec l'association Vic'Team Photographie et à leur professeure Mme Degache qui veille toujours au bon déroulement et à la mise en place du festival !



# COIN presse

LA DÉPÊCHE

jeudi 03 avril 2025, Serris Richard

## Vic-en-Bigorre. Photogra'Vic : une passion en images

ABONNÉS



Avec Yannick Legodec, Maxime Daviron, Wendy Lesniak (professionnels), Hugues Le Chaîne, Mélanie Capuano (amateurs éclairés). DDM

f X in e ✉

Expositions, Fêtes et festivals, Vic-en-Bigorre

Publié le 03/04/2025 à 05:11

Correspondant de la rédaction des Hautes-Pyrénées

Écouter cet article

00:00 / 02:35

Powered by ETX Majelan

l'essentiel

À partir d'un projet inscrit dans un cursus d'études, un festival de photographie naturaliste a pris la voie d'un événement pérenne rassemblant photographes amateurs et professionnels.

De la première édition au printemps 2022, organisée par les étudiants de BTS Gestion et Protection de la Nature (GPN) — une exposition et un concours de photos naturalistes dans le cadre du Projet d'Initiative et de Communication (PIC) inscrit dans leur cursus — à cette 4<sup>e</sup> édition, le festival éphémère a évolué, porté par un engouement partagé.

LA DÉPÊCHE  
EN PARLE !



L'avenir du festival s'envisage dans une dynamique de concertation entre le Club Vic Team Photos et l'établissement d'enseignement agricole Jean-Monnet, avec la volonté de pérenniser l'événement. Comme le souligne Yannick Legodec : "En associant les forces du club et celles des jeunes du lycée, nous avons pu faire venir des photographes vraiment exceptionnels, dont certains sont des références dans la sphère photographique professionnelle et exposent dans les plus grands festivals français."

L'objectif est clair : faire de Photogra'Vic, festival de photographie naturaliste, une référence.

L'article à lire en intégralité [ici](#) et retrouvez les nouveaux articles de presse sur le [site du lycée](#)



# Santé mentale & mal-être agricole, parlons-en (encore)

2ème volet : le mal-être agricole avec la MSA

## PAROLES D'AGRICULTEURS : TÉMOIGNAGE DE DOMINIQUE ET MAGALIE PENE

Ce jeudi 27 mars a eu lieu le deuxième volet de l'intervention de la MSA autour du sujet de la santé mentale dans le monde agricole. Souvenez-vous, le 30 Janvier dernier, avec Mme Norca (MSA) et Mme Fonerod (Espace Handicap Emploi), les étudiants d'ACSE2 et les élèves de Terminale Agri avaient participé à un premier échange de 2h et, au travers d'ateliers et de débats, avaient décortiqué le thème du mal-être agricole et les solutions existantes pour le surmonter (cf [Jeanette N°081](#)).

Aujourd'hui, Mme Norca est revenue s'adresser à ces deux classes accompagnée de M. Amaury Belin, membre de la Chambre d'Agriculture et de l'association Agri Solidarité, mais aussi, et surtout, de Dominique et Magalie Pène, agriculteur et agricultrice de Germs. Tous deux sont venus témoigner de leurs combats mais surtout de leurs victoires. Une rencontre bouleversante et ô combien nécessaire pour tous ceux qui écoutent leur histoire.

## PORTRAITS - LES MAUX EN MOTS

Il était agriculteur, elle était aide soignante. Chacun passionné par leur métier, ils se sont vus contraints d'accepter la pause forcée. C'est l'accident et tout s'arrête.

Dominique, d'abord serrurier, secondait ses parents sur la petite exploitation familiale; quelques vaches, quelques moutons. En 1994, il a un accident alors qu'il travaille à la ferme mais n'est pas déclaré en tant qu'aidant - l'occasion de rappeler à nos apprenants et futurs agriculteurs de ne rien négliger au moment de leur installation - s'en suivent pour lui 8 mois d'hospitalisation pour de multiples fractures qui lui laisseront des séquelles. Après la mort de son père en 1996, il décide de reprendre l'exploitation. En 2001, il passe son BPREA et suit les cours à la fois à Adriana et à Jean Monnet. Il s'installe en 2004 et apporte un renouveau à l'exploitation familiale avec la construction d'un bâtiment supplémentaire et un élevage plus important de vaches blondes. 7

Mais à cette époque, Dominique partage sa vie avec une compagne toxique qui lui fait vivre un enfer. Alors, pour fuir la maison, il passe sa vie au travail : 21 heures par jour, parfois il ne dort pas du tout. *"Ma drogue c'était le travail"*. Il est alerté par un voisin, un ancien du village plus âgé que lui qui s'alarme et lui dit *"tu travailles trop, tu vas droit dans le mur"*. Mais Dominique n'écoute pas. Il accumule alors fatigue, manque d'organisation, une exploitation mal optimisée et une relation de couple néfaste.

*"J'ai passé 11 ans de ma vie  
en apnée"*

Ce rythme de vie va durer onze années. Onze années à se tuer à la tâche. L'épuisement à la fois physique et psychique l'amène à subir un nouvel accident de travail en 2017.

Une faute d'inattention et c'est le drame, une balle de foin lui tombe dessus; fracture du fémur, pneumothorax, multiples blessures, double opération, prothèse... Il est envoyé en rééducation au centre de Bagnères-de-Bigorre pour 2 mois.

Dominique est en pause mais les traites, elles, courent toujours. Depuis son lit, il gère à distance l'organisation de la ferme et les dépenses. Il sera forcé de vendre des bêtes à bas prix, les négociants profitant de la situation. Pendant son absence, son ex compagne fait 'survivre' l'exploitation, dilapide les comptes en détournant de l'argent, le harcèle et l'insulte au téléphone quotidiennement.

“ C’est comme dans une mêlée:  
soit tu en sors,  
soit tu te fait piétiner.  
Moi, je me suis fait piétiner  
par le travail. ”

S'invitent alors la dépression et les idées noires. Mais, dans ce chaos, la lumière revient. Elle s'appelle Magalie.

Magalie était d'abord aide soignante en réanimation à l'hôpital de Tarbes puis, après une dizaine d'années, a choisi de partir travailler en EHPAD. En 2017 lui arrive un grave accident de la route et s'en suit la pose d'une prothèse au genoux et des problèmes de dos qui la font souffrir *“une vie qui vous ronge tous les jours”*. Elle est déclarée en invalidité et ne peut plus travailler. Mise en retraite forcée, Magalie n'accepte pas du tout la situation et sombre dans une grave dépression. Bien qu'elle soit suivie et accompagnée (traitement lourd, psychologue) elle refuse sa condition car son métier lui manque trop. Après son hospitalisation, elle est elle aussi envoyée en rééducation à Bagnères-de-Bigorre.

A son arrivée, en fauteuil roulant, elle s'effondre en larmes et c'est Dominique qui va venir la consoler, lui aussi en fauteuil.

C'est ici que leur histoire commune commence. De la rencontre de deux êtres brisés, une amitié est née. Elle lui fait ouvrir les yeux sur la relation toxique qu'il entretient, il décide alors de se séparer et de reprendre sa vie en main. Mais à son retour chez lui, la dépression elle, ne l'a pas quitté. Magalie viendra passer un week-end chez lui et tombera amoureuse de l'homme, du paysage et du métier d'agriculteur. *“Aujourd'hui le week-end dure encore”*.

Alors que Dominique se rend trois fois par semaine à Bagnères en soins de jour, Magalie, qui s'est installée avec lui, est inquiète pour sa situation financière catastrophique et décide de contacter la MSA. Elle va demander de l'aide auprès d'une travailleuse sociale qui viendra faire le point sur la situation. Estelle, ils y tiennent, les accompagnera sur tous les champs de leur vie et mobilisera les aides nécessaires pour sauver la situation.

Dominique rencontre aussi la médecine du travail qui lui fera passer des tests pour évaluer ses capacités psychiques et physiques. Il sera alors déclaré invalide, percevra une allocation et aura droit à un aménagement de poste grâce à Cap Emploi qui lui octroie un valet de ferme pour les tâches trop physiques. Dominique peut toujours travailler mais il doit se ménager.

“Des fois je me dis, t'as été bête de te rendre malade. Il y a des jours c'est difficile d'accepter le handicap. Je n'ai pas honte de le dire.”

Grâce aux démarches amorcées par Magalie et au soutien trouvé auprès de différents organismes, Dominique a pu petit à petit remonter la pente et sortir de ses déboires. Les idées noires ont été balayées et remplacées par l'envie de créer de nouveaux projets. Il a pu retrouver un équilibre psychique et apprendre à se ménager quand besoin est.

Alors en 2022, avec Magalie, ils se sont mariés ! Et ensemble, la même année, ils ont créé le GAEC de l'Oussouet, après avoir fondé le syndicat Race Aubrac en 2019. Ils proposent de la vente directe à la ferme, des colis et sont aussi présents sur les marchés de Bagnères et d'Argelès. Depuis, les demandes affluent et les projets abondent: d'abord la construction d'un nouveau bâtiment conçu pour alléger le travail (avec une nouvelle stabulation automatisée) et respecter le bien-être animal.

*“ Je ne peux pas les appeler “les bêtes”, chez nous tout le monde a un prénom et un surnom, même les veaux.”*

Puis, le fils de Magalie, alors diplômé en boucherie, s'apprête à passer le diplôme BPREA en formation adulte au lycée Jean Monnet afin de pouvoir rejoindre l'entreprise familiale. Leur prochain projet serait alors de monter un laboratoire de transformation et une boutique à la ferme pour pouvoir proposer de la viande maturée.

Également membre de leur comité des fêtes, ils organisent chaque année la Fête de la transhumance. *“Vous voyez, avec une pension d'invalidité on ne fait pas rien !”*

Leur vie a considérablement changée et ce grâce aux mains tendues qu'il ont bien voulu saisir. Dominique a remis en question son mode de vie, sa façon de travailler et a pris conscience que sa santé était prioritaire. Il insiste auprès des élèves qui l'écoutent :

*“Plus on travaille, plus on se fatigue, moins on y arrive. Quand vous voulez vous installer, il faut d'abord réfléchir à l'organisation de son travail et toujours penser à la sécurité. Il faut gagner de l'argent c'est sûr, mais pas en travaillant plus mais en étant mieux organisé !*

*Quand vous serez installés, montrez tout ce que vous faites sur les réseaux sociaux, servez-vous-en, les gens sont curieux, ils veulent connaître la traçabilité de la viande, ce que vous donnez à vos animaux, ce que vous mettez dans vos champs.”*



Aujourd'hui, Dominique a réappris à vivre en prenant du temps pour lui, chose qu'il n'avait jamais connu. Ses seules vacances de l'année étant les quatre jours qu'il passe au salon de l'agriculture, pas vraiment reposant...

*“L'été j'aime beaucoup aller en montagne écouter les cloches, l'eau et le silence. Je vide tout mon organisme et je repars à zéro.”*

Une travailleuse sociale les a contacté pour leur proposer de témoigner. Partager leur histoire sous forme d'interview dans un article de presse. Il dit vouloir relever le défi mais avoir peur d'être montré du doigt. Cependant, il accepte *“pour tirer la sonnette d'alarme et aider les personnes à ne pas passer à l'acte. Ça pourrait être un proche, un voisin.”*

Après 2h de récit, les élèves peuvent poser des questions. Une étudiante, qui semble émue, leur demande alors:

*-Est-ce qu'aujourd'hui vous êtes heureux ?*

*-Oui ! On a des projets plein la tête, on a sauvé l'exploitation et on a sorti la tête de l'eau. C'est une fierté d'avoir fait ce qu'on a fait.*

Le témoignage de Dominique et Magalie est là pour rappeler l'importance de s'écouter, de s'entourer et de parler. La solitude dans laquelle s'est muré l'agriculteur toutes ces années auraient pu lui être fatal et ce sont trop d'hommes et de femmes qui vivent ses situation tous les jours.

Rappelons que le monde agricole compte le plus gros taux de suicide dans le milieu du travail. Heureusement, il existe de nombreux organismes pour venir en aide aux personnes en difficultés: surendettement, mal-être, dépression, surmenage... *"Il y a une survalorisation du travail. Prendre du temps pour soi est perçu comme une perte de temps, c'est une culture spécifique au monde agricole."* (Mme Norca, MSA).

Il est important que la parole se libère pour que jamais personne ne traverse ses difficultés seul.

Un grand merci à M. et Mme Pene de s'être déplacés jusqu'à nous afin de partager leur histoire avec nos élèves d'ACSE et de Terminale Agri qui seront bientôt, pour la majorité, de jeunes agriculteurs. Merci à Mme Norca de la MSA pour cette initiative qui doit se répéter partout autant que nécessaire. Merci aussi à M. Belin de la Chambre d'Agriculture pour sa présence. Il ajoutera, pour conclure cet échange, que l'association AgriSolidarité, créée par la Chambre d'Agriculture (65) tend la main aux agriculteurs qui présentent des difficultés, des doutes, des soucis d'organisation avant, pendant ou après leur installation: *"on vous tendra la main et on sera là pour vous."*

## AIDES & CONTACTS



**LA MSA** la Mutualité sociale agricole a mis en place un certain nombre d'aides pour les agriculteurs. Le réseau des sentinelles regroupe des volontaires spécialement formés pour détecter les signes de mal-être et guider les agriculteurs vers les ressources adaptées: psychologues, soutiens financiers, ou coopératives agricoles.

La MSA propose aussi une aide au répit, un financement pour des jours de remplacement sur l'exploitation.

**Le numéro d'appel gratuit Agri'écoute**, disponible **24h/24 et 7j/7** permet aux agriculteurs et à leurs proches d'échanger avec un psychologue **au 09 69 39 29 19**.

**Cap Emploi** est un organisme de placement spécialisés (OPS) exerçant une mission de service public. On en compte 98, en charge de la préparation, de l'accompagnement, du suivi durable et du maintien dans l'emploi des personnes en situation de handicap. Ils accueillent et accompagnent plus de 220 000 personnes en situation de handicap et plus de 150 000 employeurs chaque année.

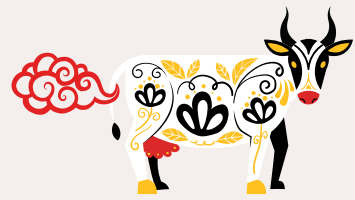
**AGRISOLIDARITE**, une association créée par la Chambre d'agriculture des Hautes-Pyrénées, mutualise, avec ses partenaires, leurs moyens humains et leurs compétences pour accompagner et trouver des solutions pour les agriculteurs fragilisés.

**“ N’hésitez pas à taper aux portes, faites vous aider, n’ayez pas peur. Apprenez à vous écouter et à parler. Et si vous avez des questions, venez nous voir.”**



**DÉCOUVREZ LEUR GAEC**





## RETOUR AU BERCAIL !

### Fin des vacances pour les brebis et les chèvres !

Les 3 chèvres et les 6 brebis landaises sont de retour à l'exploitation après avoir passé plus de 8 mois sur le site des étangs de Labarthe. Les classes de BTSA ACSE 2 et de CAPA MA ont participé activement à réaliser ce déplacement sur l'autre site.



Le petit troupeau va circuler sur plusieurs petites parcelles de l'exploitation pour réaliser de l'éco-pâturage. Après la tonte de leur belle toison, les brebis et les chèvres repartiront aux étangs jusqu'à l'hiver prochain.

N'hésitez pas à venir leur faire un coucou tant qu'elles sont à côté du lycée ! *Clara Font - cheffe d'exploitation*



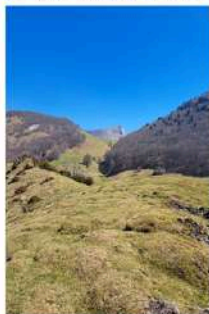
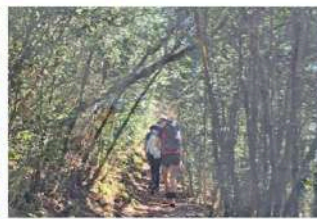
DOMAINESACACIAS

Suivez la ferme  
du lycée sur Insta !



## SORTIE RANDO

**Objectif montée au Theilhet 1272m**  
Lundi 31/03, 1ère sortie montagne pour certains, reprise sportive pour d'autres mais du plaisir pour tous entre météo et panorama, nous avons été gâtés.



# OBJECTIF MONTÉE AU THEILHET

# LE COIN DE L'AS

Caroline LACRABE  
Enseignantes EPS

Un temps a été consacré à la préparation de son sac, du choix de ses affaires, la thématique alimentation/hydratation sans oublier les consignes et numéros d'urgence.



## LE 1ER AVRIL ÇA RIGOLE PAS



Mardi 1er avril, nous avons accueilli les jeunes de l'institut Chavances de Lascazère pour un entraînement en pétanque afin de préparer le championnat académique qui se déroulera à Toulouse le 9 avril avec 2 épreuves . La 1ere phase avec un combiné et une doubleuse puis une 2eme phase en triplette.

Et révision des prises et ajustements pour nos deux lutteurs Mathias et Timeo cette veille de championnat académique





## GO LES LUTTEURS !



### MÉDAILLE D'OR POUR NOS JEUNES

Timéo et Mathias sont arrivés 1er au classement par équipe et se sont qualifiés pour le championnat de France catégorie Sport Partagé qui aura lieu du 26 au 28 mai à Forges les Eaux.

En classement individuel dans la catégorie 69/76kg, Mathias termine 3ème et Timéo 5ème.

Bravo à eux pour cette belle 1ère expérience en lutte !



LE COIN DE L'AS

Caroline LACRABE  
Enseignantes EPS







## GPN 1 : MISSION RÉHABILITATION

### Réhabilitation d'une mare par les BTS GPN1

En 2013, à l'ouverture du BTS Gestion et Protection de la Nature, un des premiers chantiers de génie écologique avait été la réouverture d'une zone humide tourbeuse près du lac de Louet, avec le Conservatoire d'espaces Naturels Aquitaine. Nous en avons profité pour créer une mare qui, 2 mois après, voyait déjà l'apparition de tritons palmés et grenouilles rouges...



Hélas, faute d'entretien, cette mare s'est peu à peu comblée et ses alentours se sont envahis de ronces, de bourdaines, et cette année c'est carrément un gros peuplier tremble qui est tombé dedans.


Aussi, vendredi 29 mars lors de sa séance de travaux pratiques, le groupe 1 des 1ères années de BTS GPN, avec M Bricault armé de sa tronçonneuse, a entrepris de couper et ranger les branches et billons, débroussailler les abords, recreuser un peu la mare... Le résultat est saisissant, mais on est encore loin de la situation initiale... (pour cela il faudrait y retourner en début d'automne quand il y a peu d'eau et pas encore de larves d'amphibiens).



*Philippe Bricault,  
enseignant aménagement BTS GPN*



## A LA DÉCOUVERTE DU VIC BILH



Lors de leur stage territoire, les élèves de 1ère STAV sont allés en visite dans le Vic Bilh accompagnés de leurs professeurs M. Cozzolino et M. Cantagrel. Ils ont débuté cette semaine dans la ville de Lembeye où ils ont d'abord rencontré M. le Maire, Jean-Michel Desserè. Les journées suivantes ont offert une grande diversité de rencontres et de visites enrichissantes.

### ARTICLES RÉDIGÉS PAR LES ÉLÈVES DE 1ÈRE STAV



#### ÉPICERIE DE LEMBEYE

L'ouverture de l'épicerie de Lembeye, encouragée par les habitants voulant manger plus local, a eu lieu il y a 3 ans. Elle s'organise sous forme d'association de producteurs dont une quarantaine de fournisseurs. En semi vente directe, l'épicerie ravie les consommateurs comme les producteurs.

Le musée Gallo romain est centré sur la villa de Lalouette découverte en 1844. Des premières recherches archéologiques ont été effectuées d'abord en 1890. Puis, en 1959, c'est Jean Lauffray qui, pendant 13 ans, reprend les recherches sur 9 000 m<sup>2</sup>.

Enfin, dans les années 2000, ses recherches seront affinées, suite à quoi ont été découvertes 3 villas.

La villa de Lalouette démontre comment s'est implantée l'agriculture dans notre territoire à l'époque de la romanisation de la Gaule. Les exploitations romaines fonctionnaient alors en polyculture-élevage. Les côteaux boisés servaient pour l'élevage et les côteaux bien exposés étaient plantés de vignes.



#### MUSÉE GALLO-ROMAIN



## CAVE DE CROUSEILLES

La cave de Crouseilles est une coopérative de vignerons créée en 1950. Nous avons rencontré un vigneron et un œnologue qui nous ont expliqué leur métier respectif. L'œnologue nous a énuméré les différentes étapes pour créer du vin et nous a montré les cuves ainsi que les chais.



## CONSERVERIE DU VIC-BILH



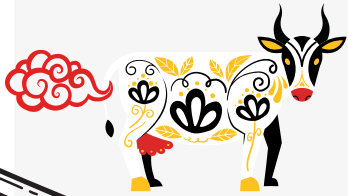
Dans la commune de Lembeye se trouve une conserverie/abattoir. Ouverte en 2015, elle compte 30 associés, 25 salariés et 320 producteurs. Dans cette conserverie, les agriculteurs peuvent cuisiner eux-mêmes. L'abattoir abat toutes sortes de volailles (poulets, chapons...).

Parmi ces salariés, il y a 3 bouchers dans la salle de tranchage et 2 personnes en cuisine.

L'exploitation commence en 2013 avec Stéphane ; il y a 7ha composés à  $\frac{3}{4}$  de culture (maïs) et de volaille (chapons, poules pondeuses, etc). Puis en 2019, il crée un bar/épicerie de producteurs. Enfin en 2022 il crée un GAEC (Groupement Agricole d'Exploitation en Commun) qu'il gère avec Yohan et plante environ 300 arbres fruitiers.

## LA FERME MONDINE





SORTIE

# SPECTACLE

Le Théâtre des Nouveautés à Tarbes

## MARDI 1ER AVRIL

**L'AVARE-Molière**  
*Spectacle familial*

Les élèves de Seconde GT et de Première STAV s'étaient peut-être dit qu'ils allaient assister à une énième représentation de l'Avare de Molière et pourtant la surprise fut de taille ce mardi 1 avril...

La compagnie Tabola Rassa a en effet adapté ce grand classique où l'or est remplacé par l'eau et où les personnages sont "incarnés" par des robinets ? Oui, c'est bien là, le parti pris de ce spectacle très original.



Imaginez donc une bonne douzaine d'ustensiles de plomberie qui prennent vie pour vous livrer une version loufoque et pourtant fidèle de « l'Avare ».

Imaginez Harpagon, en vieux robinet de cuivre, accumulant patiemment les gouttes du précieux liquide alors que son fils Cléante, chromé mais à sec, cherche à étancher sa soif d'amour. Imaginez La Flèche, l'insolent serviteur, soupçonné, à raison, de vouloir siphonner la citerne de son incorrigible maître...

Une comédie insolite sur fond de pénurie de ressources naturelles.

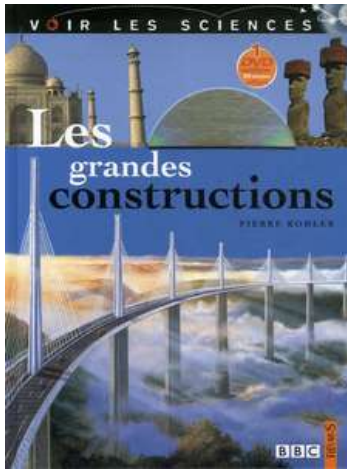
*Béatrice Rocher, professeure de français*



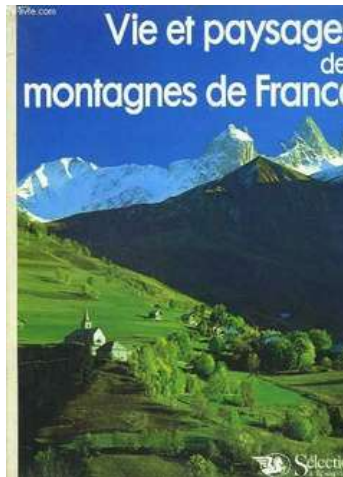


# DES NOUVELLES

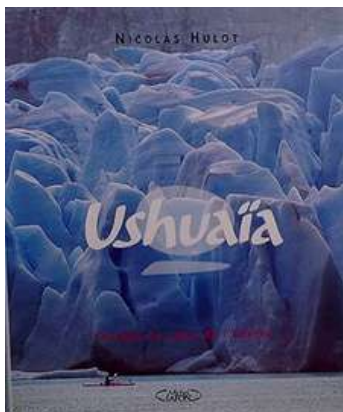
du CDI



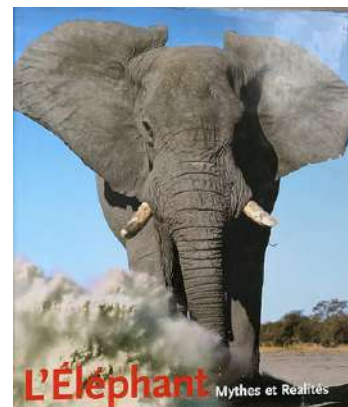
**"Les grandes constructions"**: dans la collection Voir les sciences, aux éditions Fleurus, ce documentaire illustré, accompagné d'un DVD sur La Grande Pyramide, dresse l'inventaire des plus célèbres édifications et livre leurs secrets.



**"Vie et paysages des montagnes de France"**: l'espace montagnard français vu en 1984, passant d'une civilisation traditionnelle pastorale à un désenclavement touristique expansif...



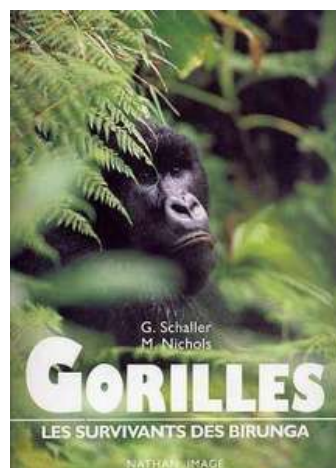
**"Ushuaïa, voyages au cœur de l'absolu"**: reportage photos sur un patrimoine écologique à préserver à l'échelle mondiale.



**"L'éléphant, mythes et réalité"**: du temps des mammoths aux réserves assurant sa protection, découverte du pachyderme dans toutes ses dimensions, naturelles et symboliques.



**"L'atlas des plus beaux sites sauvages de France"**, où l'on retrouve les sources de l'Adour, les gouffres des Baronnies ou encore les lacs du Néouvielle.



**"Gorilles, les survivants des Birunga"**: George Schaller et Michael Nichols nous transportent en 1990 au cœur de la chaîne de volcans de l'Afrique centrale où s'étend le domaine des 400 derniers gorilles de montagne.



## L'AGENDA SPORTIF

# LA SEMAINE SPORT AS JEAN MONNET

ADHÉSION  
OBLIGATOIRE

DU 7 AU 11 AVRIL 2025

## LUNDI

DE 17H A 18H45

ENTRAÎNEMENT PÉTANQUE  
BADMINTON  
VOLLEY  
COURSE À PIED  
MUSCULATION ..... AU CHOIX DES ENVIES



## MARDI

DE 17H A 18H45

LUTTE ET ENTRAÎNEMENT DE PÉTANQUE



## MERCREDI

8H00 - 18H30

CHAMPIONNAT ACADÉMIQUE DE PÉTANQUE EN SPORT  
PARTAGÉ À TOULOUSE  
CHAMPIONNAT ACADÉMIQUE D'ESCALADE À TARBES  
13H RENCONTRE TIR À L'ARC À LA HERRAY À VIC



## JEUDI

12H45 13H45

TIR A L'ARC 8 PLACES MAX



### TEMPS FORTS A VENIR

INSCRIPTION AUX COMPÉTITIONS  
AVANT LE JEUDI 12H POUR LES  
MERCREDIS SUIVANTS

-CONCOURS DE PÉTANQUE DU LYCEE INSCRIPTION AU GYMNASE EN  
DOUBLETTE PUIS RENCONTRE À ORGANISER AVEC VOS ADVERSAIRES

-CHAMPIONNAT DE FRANCE DE LUTTE EN SPORT PARTAGÉ LES 26, 27  
ET 28 MAI À FORGES LES EAUX (76)

# OYÉ OYÉ

VENEZ TRINQUER, FESTOYER, RIPAILLER AVEC NOUS  
AUX MÉDIÉVALES D'ART'TERRE CE WEEK-END !

**ART'TERRE**  
**Médiéval**  
Lycée agricole et forestier Jean Monnet,  
65500 Vic-en-Bigorre

**Vendredi 4 avril**  
**17h30** Table ronde :  
"l'alimentation d'autrefois,  
d'aujourd'hui, et de demain"

**Samedi 5 avril:**  
--> Gratiféria ( MJC )  
--> Venez costumés, récompense à la clé !

**14h** Olympiades tout public  
avec récompenses

**18h** Tournoi de chevalerie

**19h** Banquet animé sur inscription  
Concours de costume avec  
récompenses

Tout au long de l'après-midi :

- Buvette
- Stand de tir à l'arc (tous  
âges)
- Exposition
- Jeux en bois (libre service)



MEDIEVAL\_ARTTERRE

RÉSERVEZ  
VOTRE AUGÉ  
AU BANQUET  
DE SAMEDI SOIR

ICI

## RÉDACTION

Jeanette

Campus Jean Monnet  
11bis promenade des acacias 65500 Vic-en-Bigorre  
Tel. : 05 62 31 80 00  
E-mail : epl.vic-en-bigorre@educagri.fr

**DIRECTEUR DE PUBLICATION** : FRANCK BOCHER

**RÉDACTRICE EN CHEF ET DIRECTRICE ARTISTIQUE**: MÉLISSA UDA

**PHOTOS** : MÉLISSA UDA, CAROLINE LACRABE, PHILIPPE BRICAULT, CLARA FONT, BÉATRICE ROCHER, CHRISTOPHE COZZOLINO

**CORRECTEUR**: PIERRE MELENDEZ

**RÉDACTEURS**: MÉLISSA UDA, CAROLINE LACRABE, PHILIPPE BRICAULT, CLARA FONT, BÉATRICE ROCHER, PIERRE MELENDEZ, ÉLÈVES DE TÈRE STAV, CHRISTOPHE COZZOLINO