

# JEANETTE



## L'ÉCHO DES ACACIAS - AUX COULEURS D'OCTOBRE ROSE

11 OCTOBRE 2022 N°011

### ERRATUM :

Tarb'Elles aura lieu le VENDREDI 14 et non le jeudi ! Jeanette vous fait ses plus plates excuses !

Il reste des places ICI : [https://forms.registration4all.com/EventRegistration/Register\\_Sport\\_Event.aspx?EventID=182383](https://forms.registration4all.com/EventRegistration/Register_Sport_Event.aspx?EventID=182383) pour cette course dont les bénéfices seront reversés à la ligue contre le cancer du sein.



Merci aux nouveaux enseignants pour l'extraordinaire fête d'intégration de vendredi dernier ! Aucun article ne sera écrit car comme on dit : ce qui se passe en soirée reste en soirée !



### Le saviez vous ?

Depuis 2020, la cantine du lycée utilise le lait de l'exploitation du lycée pour le petit déjeuner des internes et les préparations lactées. Le lait est acheminé tous les matins depuis le tank à lait, jusqu'aux cuisines. Environ 3 000 litres de lait issu de l'exploitation sont consommés chaque année à la cantine du lycée. Ce lait est acheté 55 centimes le litre.

CLARA FONT

### LES GRANDES LIGNES DU CA DE L'ALESA :

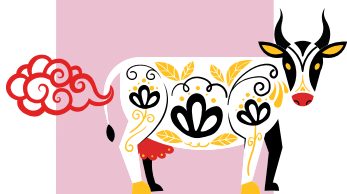
@alesajmv



- Le bureau de l' ALESA part du 19 au 21 octobre dans un gîte haut-pyrénéen pour rencontrer les ALESA d'Auch, St Gaudens et Tarbes et échanger sur leurs pratiques.
- Il a également été question de l'organisation du bar, un planning a été fait et des idées pour le recyclage des canettes doivent être trouvées.
- L'organisation d'une "journée de la jupe" fait débat et les participants proposent de commencer par une "journée sans sac" mais il faudra en discuter avec la vie scolaire pour éviter les débordements.
- La journée Halloween est annulée car le bureau sera en déplacement mais ça permettra à l'ALESA de mettre le paquet sur la fête de Noël du 15 décembre !

Marta Tucholka

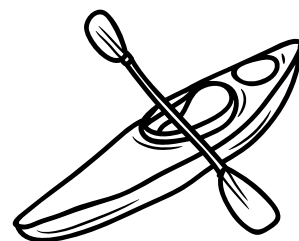




11 OCTOBRE 2022 N°011

## LE COIN DE L'AS

NOUVELLE SORTIE SUR L'ADOUR À BOURS BAZET !



Le mercredi 5 octobre sous un magnifique soleil les sportifs de l'UNSS ont bravé l'Adour !  
Le même jour, au tournoi départemental de Basket à 3 au Stade Trélut à Tarbes, les filles ont gagné et les garçons sont arrivés 6ème !

### TOURNOI DÉPARTEMENTAL DE BASKET À 3 AU STADE TRÉLUT À TARBES



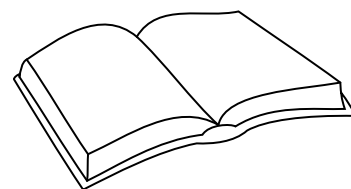
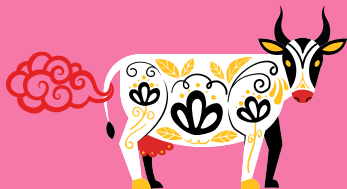
**Le mercredi 12 octobre**, Jean Monnet est forfait en rugby à 7 juniors (seulement 3 inscrits) et en rugby à 7 cadets (sur 7 inscrits, 3 élèves seulement ont leur licence complète).  
C'est désolant pour ceux qui y croyaient...



**Le mercredi 19 octobre**, au programme : Tournoi départemental de futsal, de volley ball, et ...Défi jeunes + Championnat départemental de VTT à Séméac (seulement 4 places).

Particia Fourré

Encore plus de photos sur : <https://patf.skyrock.com>



### LES INFOS DU CDI

Deux nouveautés au rayon BD cette semaine :

- Le 12<sup>e</sup> et dernier tome de "Châteaux Bordeaux", BD signée Corbeyran et Espé, lequel nous gratifie d'une petite dédicace (et penchez-vous sur ses "Perroquet", "Col de Py" et "Soyons sérieux, restons idiots", disponibles au CDI)

- "Toutes paysannes, tous paysans !", SOL, alternatives agroécologiques et solidaires. Voyage au cœur de l'agroécologie paysanne en inde, en France et au Sénégal. Fiche pédagogique à découvrir au cdi.

P. Melendez

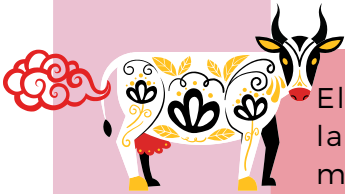


### LA FLEUR DU MOIS, LE LIERRE GRIMPANT (HEDERA HELIX)

Actuellement une plante extraordinaire est en pleine floraison, à savoir le lierre grimpant (à ne pas confondre avec le lierre terrestre qui est une labiée à fleurs bleues). C'est l'une des dernières plantes à fleurir en automne, et elle fournit une quantité très importante de nectar et pollen à de multiples insectes : abeilles (solitaires et mellifères), diptères, papillons, guêpes et frelons (d'Europe et asiatique). Un insecte dépend totalement du lierre : la Collète du lierre, jolie abeille solitaire qui ne vit que pendant la floraison du lierre (environ 1 mois), va creuser une galerie dans le sol où elle pond ses œufs en laissant aux futures larves des provisions de nectar et pollen...avant de mourir. Les larves vont rester sous terre pendant un an avant de sortir l'automne suivant. Par ailleurs, en hiver, le lierre fournit quantité de baies noires aux oiseaux (merles et grives en particulier), donc si vous avez du lierre sur 1 arbre, conservez-le précieusement, ce n'est pas un parasite (contrairement au gui), il n'utilise l'arbre que comme support sur le tronc et les plus grosses branches.

P Bricault





Elliot Creusot (GPN 2) a fait un super travail pour la mairie de Lons. Pour valoriser ses panneaux, la mairie a décidé de les éditer sur PVC et de les installer sur site. Voici trois exemples de ses réalisations par Eliott : il a tout fait lui-même !

Franck Leprince

Pour mettre en valeur le patrimoine naturel de sa commune, Elliot a effectué différents inventaires faunistiques sur la pépinière de Lons qui va être ouverte au public prochainement. Il a ensuite choisi une trentaine d'espèces à présenter et les a dessinées sur Inkscape. Ses fiches d'inventaires serviront à faire un atlas de biodiversité communale et ses plans d'aménagements en faveur de la biodiversité vont être réalisés par les équipes de chantier de la mairie. Un travail incroyable qui mérite d'être mis en avant !

Marta Tucholka

### LA COULEUVRE HELVÉTIQUE

*Natrix helvetica*

**DESCRIPTION**  
C'est le plus grand serpent d'Europe occidentale. Elle mesure de 1,50 à 2,50 mètre. Elle est verte avec des bandes jaunes et noires. Elle est très commune dans les zones humides et les forêts.

**HABITATS**  
Forêts, zones humides, prairies, champs, etc.

**ALIMENTATION**  
Elle se nourrit de léopards de mer, de grenouilles, de crapauds, de salamandres, de poissons, de mollusques, etc.

### LE TRITON MARBRÉ

*Triturus marmoratus*

**DESCRIPTION**  
C'est un petit crapaud d'eau. Il mesure de 4 à 6 cm. Il est vert avec des taches noires. Il est très commun dans les zones humides.

**HABITATS**  
Forêts, zones humides, prairies, champs, etc.

**ALIMENTATION**  
Insectes, vers, larves, etc.

### LE PIC ÉPEICHE

*Dendrocopos major*

**DESCRIPTION**  
C'est un grand pic. Il mesure de 15 à 20 cm. Il est noir et blanc. Il est très commun dans les zones boisées.

**HABITATS**  
Forêts, zones humides, prairies, champs, etc.

**ALIMENTATION**  
Insectes, vers, larves, etc.

**CHANT**  
C'est un grand pic. Il mesure de 15 à 20 cm. Il est noir et blanc. Il est très commun dans les zones boisées.



**Le 6 Octobre les Tles STAV et les élèves de l'option multimédia sont allés au Festival International du Film d'Environnement à Toulouse le FREDD.**

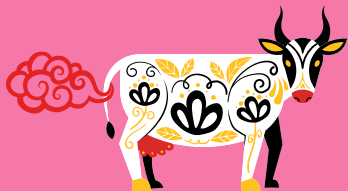


**SORTIES ALESA :**

Mercredi 12 Octobre :  
Sortie **Laser Quest !**

Jeudi 13 Octobre :  
Spectacle de cirque : **PIC Surnatural Orchestra / Cirque Inextrémiste !**

★ ★ ★ ★ ★



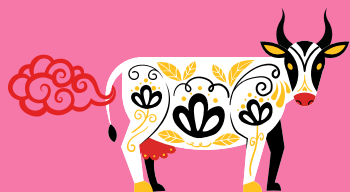
11 OCTOBRE 2022 N° 011

## DÉCOUVERTE DU MÉTIER D'ETF SECONDE PRO FORÊT

(Entrepreneur de Travaux Forestiers).  
Jeudi 06/10 les élèves de la classe de seconde pro "Forêt" sont allés à la rencontre de Cyril Roche, ETF, en chantier forestier le long de l'Adour, sur la commune de Caussade Rivière. Cyril a pu faire découvrir à nos jeunes futurs forestiers son passionnant métier avec ses joies ... et ses difficultés ! Cette visite s'est terminée par la démonstration de l'abattage d'un peuplier avec deux techniques particulières : le perçage à cœur et le câblage. Merci à Cyril Roche pour son accueil et à Angélique pour l'accompagnement du groupe !

Francis Thurios





11 OCTOBRE 2022 N°014

## GÉRER SES PRAIRIES ENDOMMAGÉES PAR LA SÉCHERESSE : QUELLES SOLUTIONS ?

C'était le thème épineux mais ô combien d'actualité abordé lors de cet après-midi organisé par la Chambre d'agriculture dans une prairie de M.Chambert, éleveur bovin et producteur de fromage à Peyraube.

Les BPREA apprentis et les adultes ont pu mesurer les **effets de la sécheresse** sur les prairies mais aussi écouter les solutions envisageables : régénération naturelle après la pluie ? sursemis ? resemis ? Tout dépend de l'état, qu'il faut savoir évaluer.

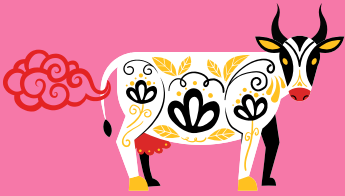
A plus long terme, cet épisode pose le problème du changement climatique et des solutions d'adaptation. Comment l'éleveur peut-il anticiper, et être en mesure de supporter ces aléas ? Des solutions existent telles que le pâturage tournant, les cultures fourragères pérennes et résistantes, la réduction du chargement ...

Des pistes pour sécuriser le stock de fourrage ont été présentées avec d'abord un calcul pour bien évaluer les besoins de son troupeau.

Et bien sûr, pour terminer, une démonstration de semis qui a précipité les participants au sol pour vérifier l'implantation des graines !!!

Marie-Noëlle Seguembille





11 OCTOBRE 2022 N°011



## UN TROUPEAU DE MOUTONS LANDAIS AUX ÉTANGS

Dans le cadre d'une convention de partenariat avec le conservatoire des races de Nouvelle Aquitaine, nous accueillons demain après-midi un petit troupeau de moutons landais. Le projet est d'essayer de maintenir en état les étangs, en évitant tant que faire se peut, toute intervention mécanique grâce à l'éco- pâturage. Cela nécessite de notre part qu'un suivi régulier soit apporté aux animaux de façon hebdomadaire, à minima :

- apport de quelques grains pour éviter l'ensauvagement,
- contrôle sanitaire visuel et suivi éventuel du piétin,
- contrôle du bon fonctionnement de l'abreuvoir,

...et tout problème éventuel que vous estimerez utile de faire remonter.

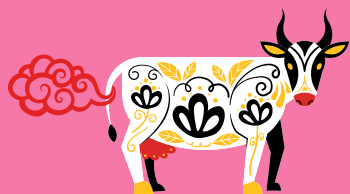
Pour ce faire, je mets à votre disposition en salle des professeurs, un tableau simple sur lequel vous voudrez bien inscrire toutes les visites faites aux animaux et vos éventuelles remarques. Pour info, l'aliment sera stocké dans le cabanon en bois merci de nous dire, à moi ou à Clara si vos clés vous permettent d'y accéder.

D'autre part, la problématique d'encombrement du grillage par les ronciers reste entière, même si un travail important a déjà été engagé avec la classe de 3ème. Ce chantier ne peut pas être porté par cette seule classe, c'est pourquoi je fais appel à toute bonne volonté pour y intervenir même pour une heure de temps. Merci juste de m'en avertir en amont pour que nous puissions identifier ensemble les zones à préserver.

Comptant sur votre collaboration, merci à tous !

Angélique BERTEAUX  
Technicienne de laboratoire





11 OCTOBRE 2022 N°011

## NOS ENSEIGNANTS ONT DU T★LENT

Lors des Foulées de Madiran dimanche 09 octobre, deux de nos enseignants se sont retrouvés sur le podium :

**Camille Cuyaubère** 2e place Femmes trail 14 km !

**Philippe Bricault** 2e place de sa catégorie au trail 20 km ! (avec deux côtes fêlées, voir page 1)



Berger Estive Lozère

## 2 ÉVÈNEMENTS PASTORAUX NATIONAUX AUXQUELS L'EPL A PARTICIPÉ !

Les phases finales de 2 projets pastoraux de recherche/développement et de coopération internationale se sont déroulés à Florac en Lozère du 20 au 23 septembre 22. Mathieu Plagnet et Véronique Lombard ont participé à ces projets, l'EPL de Vic en Bigorre portant 2 formations sur le thème du pastoralisme : formation de « berger vacher transhumant » et licence professionnelle « Montagne et Pastoralisme ».

### . **Projet « Transmission past'orale »** : programme financé par un CASDAR

Objectif : transmettre les savoir-faire du métier de berger par des séquences vidéo montrant un geste de berger, expliqué après-coup par lui-même et commenté par des experts. Une 50 aine de vidéos ont déjà été produites et seront prochainement disponibles gratuitement pour tous : éleveurs, gardiens, apprenants, professeurs, techniciens

### . **Projet PastoREA : programme Erasmus+ financé par l'Europe**

Objectif : découvrir les pratiques pastorales de 3 régions: de Slovénie, de Galice (Espagne) et de France et comprendre comment y est enseigné le pastoralisme.

Après avoir partagé une semaine en Slovénie en 2020 puis un séjour en Galice en 2021, les participants ont visité l'école de berger du Merle (Bouches du Rhône) puis ont été accueillis à Sup Agro Florac (Lozère) pour y découvrir le pastoralisme caussenard et cévenol.

Les acteurs de la formation adulte en gardiennage des Alpes du Nord, des Alpes du Sud, des Hautes Pyrénées ont vaillamment représenté le pastoralisme au côté des pastoralistes du Sud Massif Central.

Mathieu Plagnet et Véronique Lombard



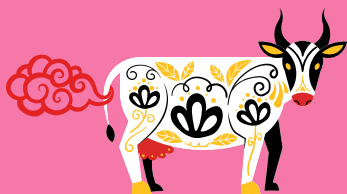
Coussouls Plaine de Crau  
Bouches du Rhône



Parc de tri en Lozère







11 OCTOBRE 2022 N°011



## LA PLURIACTIVITÉ AU COEUR DU TERRITOIRE

Les BTS 2e année ont visité le lac de L'Arrêt Darré mercredi et Argelès mardi. Ils sont partis à la rencontre de pluriactifs : agriculteurs, forestiers, sportifs... qui témoignent de leurs parcours professionnels et sont parfois et souvent d'anciens élèves !

Sandrine Mezzacasa



Je vous informe que vendredi 14 octobre, Mme Geneviève DARRIEUSSECQ, Ministre déléguée, en charge des personnes handicapées auprès du ministre des solidarités, de l'autonomie et des personnes handicapées se rendra dans notre département en visite officielle. Elle visitera le lycée agricole dans l'après-midi.

Sandrine LABORDE  
Secrétariat de direction / GRH



LA VISITE !

## LIENS INEXISTANTS

On a fait remarquer à Jeanette que les liens dans le journal ne fonctionnaient pas et effectivement c'est un problème... Pour accéder aux blogs du sport, de Monnette, des forestiers ou des gestionnaires de nature, tous les liens sont sur le site du lycée : <https://formagri-65-vic.fr>

## RÉDACTION

Jeanette

Campus Jean Monnet  
11bis promenade des acacias 65500 Vic-en-Bigorre  
Tel. : 05 623 180 000  
E-mail : [epl.vic-en-bigorre@educagri.fr](mailto:epl.vic-en-bigorre@educagri.fr)

DIRECTEUR DE PUBLICATION : FRANK BOCHER  
RÉDACTRICE EN CHEF ET DIRECTRICE ARTISTIQUE : MARTA TUCHOLKA  
RÉDACTEURS : SANDRINE MEZZACASA - CLARA FONT - PIERRE MELENDEZ - ANGÉLIQUE BERTEAUX - PATRICIA FOURRÉ - PHILIPPE BRICAULT - MARTA TUCHOLKA - MARIE-NOËLLE SEGUEMBILLE - FRANCIS THURIOS - FRANCK LEPRINCE - SANDRINE LABORDE  
CORRECTEUR : PIERRE MELENDEZ  
PHOTOS : PHILIPPE BRICAULT - PARTICIA FOURRÉ - MARIE-NOËLLE SEGUEMBILLE - ANGÉLIQUE BERTEAUX - FRANCIS THURIOS - MARTA TUCHOLKA - SANDRINE MEZZACASA -  
PANNEAUX : ELLIOT CREUSOT