

JEANETTE



L'ÉCHO DES ACACIAS - LES INFOS DU CAMPUS
TOUTES LES SEMAINES

22 NOVEMBRE 2022 N°015

MERCREDI 23 NOVEMBRE
À 19H30 AU FOYER :

MURDER PARTY



JEUDI 24 NOVEMBRE
SORTIE THÉÂTRE
GUÉRILLÈRES

le par'vis

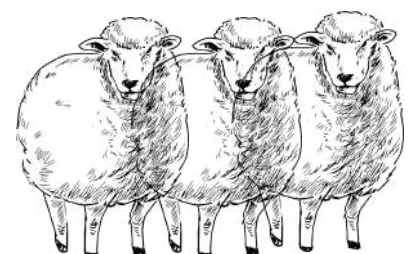


OVINPIADES

Le 15 novembre, nous nous sommes rendus avec Thomas Plassot et Madame Soulié, technicienne ovin de la chambre d'agriculture du 65, sur l'élevage de brebis Tarasconaises de Madame Salles à Ricourt dans le Gers. Nous y avons emmené 15 élèves volontaires de différentes classes agricoles. Le but était de les entraîner sur de la pratique en vue de les préparer au concours des ovinpiades qui se déroulera le 15 décembre au lycée de St Gaudens. Au programme : parage d'onglons, évaluation de la bonne santé des brebis, notes d'état corporel des agneaux et appréciations de l'état d'engraissement. Ce fut une matinée riche qui nous a permis de repérer les élèves les plus adroits avec ces animaux et également de leur faire découvrir ce métier passionnant. Un grand remerciement à Mme Soulié pour son aide et aux éleveurs pour leur accueil.

La suite à St Gaudens

Julien Etchegaray
Enseignant zootechnie/agronomie





VISITE AVEC LES 2NDE GT



Le mardi 15/11, dans le cadre de l'EATDD, avec J Clisson, nous sommes allés en visite chez M. Maillot à Rabastens de Bigorre. Nous avons pu y découvrir son élevage, très réputé dans le milieu des courses équestres, qui se nomme "de Pontadour". Son activité basée sur la sélection en anglo-arabes nous a été présentée. Ce fut une visite enrichissante et plutôt originale dans le coin.

Julien Etchegaray
Enseignant
zootechnie/agronomie



recolte au soleil

DES HARICOTS POUR L'ITALIE

Les BP REA 2-ème année sont allés récolter des haricots "maïs" pour financer leur mobilité en Italie, prévue en février 2023. L'exploitant, Pierre LAFFITTE-MATALAS, à Escaunets, cultive 1 ha de haricots sur filets. Il les vend en direct, frais puis secs. Cherchant toujours à mieux les valoriser, il en transforme aussi une partie en plats cuisinés. Il n'adhère pas à la coopérative du Haricot Tarbais et ne peut donc pas les vendre sous cette appellation et utilise une autre semence.

Les apprentis ont récolté 319 kg, payés 1,05€/kg, ce qui fait... faites le calcul ! Ils participent ainsi au financement de leur mobilité Erasmus+ : 2 semaines dans une exploitation agricole en Italie en Février 2023 !

Sophie Landes
Formatrice Coordinatrice BPREA Référente Mobilité





22 NOVEMBRE 2022 N°015

LE COIN DE L'AS



DÉFI COUPE DU MONDE !

A l'occasion de la Coupe du Monde de football partez à la recherche des indices pour répondre aux Quiz des matches de Poule !
Vous trouverez les bulletins de participation au CDI, au Gymnase, à la vie scolaire.

Le Quiz 1 du jeudi 17 au lundi 21 novembre 17h

Le Quiz 2 est du mercredi 23 novembre au vendredi 25 novembre 12h

Le Quiz 3 est du lundi 28 novembre au mercredi 30 novembre 12h

Résultats chaque semaine sur le journal Jeanette du Lycée.

Patricia Fourré, enseignante EPS

Plus d'infos sur :
<https://patf.skyrock.com>

RÉPONSES DU QUIZZ 1 :

1. En quelle année a eu lieu la 1ère édition de la Coupe du Monde ? **1930**

2. En quelle année l'attribution de la Coupe du Monde au Qatar a été votée par la Fédération internationale de Football (Fifa) **2010**

3. A combien a été évalué le coût de l'organisation de cette Coupe du Monde ?
200 milliards de dollars

4. Citer 2 municipalités Françaises qui, en raison des nombreux problèmes sociaux et écologiques suscités par cette organisation, renoncent en signe de protestation, à installer le moindre écran géant sur la place publique pour diffuser les matches de la compétition comme c'était le cas lors des précédentes coupes du monde.

Paris, Toulouse, Nancy, Brest, Rodez, La Courneuve, Clermont Ferrand, Belfort, Montbéliard, Limoges, Poitiers, Rennes, Besançon, Saint-Étienne, Grenoble, Annecy, Marseille, Bordeaux, Lille, Strasbourg et Reims

« Pari » sur le Score de France - Australie (mardi 22 novembre) / Les noms des buteurs Français

Réponse ce soir !



Petits lots offerts aux meilleures réponses
(photo non contractuelle !)





"DES NOUVELLES DU CLUB APICULTURE DU LYCÉE"

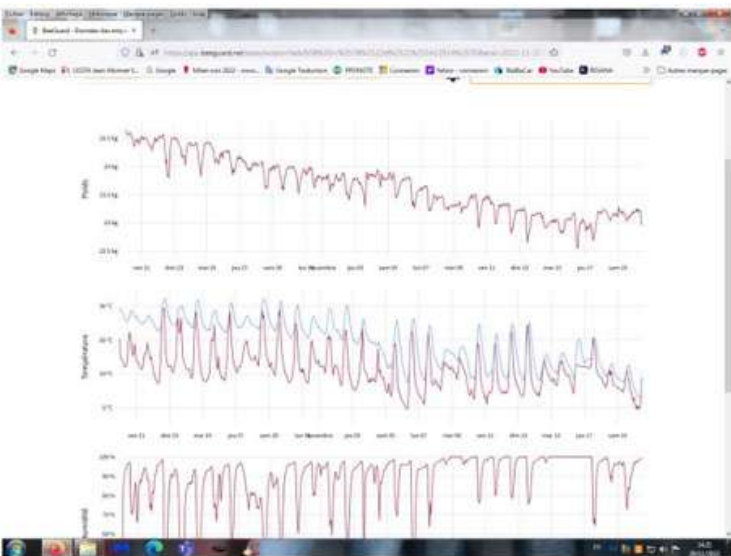
Le club apiculture du lycée a commencé ses activités le mercredi 28 septembre avec la mise en pot de la récolte de l'année. Huit étudiants de BTS GPN1 participent aux activités (déjà 4 séances). Le 16 novembre, après nourrissage au candi des ruches les moins lourdes, une dégustation comparée de deux types de miel puis une révision du contenu d'une ruche grâce à la ruche pédagogique devant la vie scolaire, nous nous sommes penchés sur la ruche connectée.



Cette ruche (cf photo) est située au rucher du lycée et a été prêtée au lycée par les scientifiques du projet "ECONNECT". Elle est posée sur une balance, à côté d'une mini station météo, et on trouve dedans un capteur qui permet de récupérer sur un site internet dédié, via satellite, les données suivantes:

- celles de la station météo (pluie température vitesse du vent)
 - le suivi du poids de la ruche, de sa température et de son humidité intérieure, sous forme de courbes (cf la capture d'écrans)
- Hélas pour nous, la courbe de température de la ruche est en chute libre (3 degrés dimanche matin) loin des 35 s'il y avait une reine en ponte, ou des 15/20 en hivernage sans ponte... la présence de frelons asiatiques dedans ne laisse guère d'espoir: la colonie semble bel et bien morte, ce que l'on vérifiera en l'ouvrant..."

--
Philippe Bricault
coordonnateur BTS Gestion et Protection de la Nature

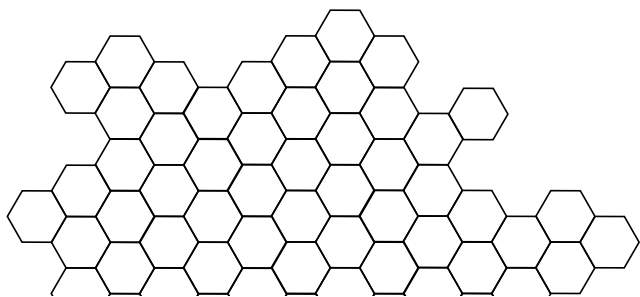


Courbes fournies par la ruche connectée du lycée le dimanche 20 novembre 2022 (données du 21 octobre 2022 au 19 novembre 2022) :

*Courbe du haut : évolution du poids de la ruche

*Courbe du milieu : évolution de la température (bleu : température dans la ruche, rouge : température extérieure)

*Courbe du bas : humidité extérieure





VOYAGE DES ACSE 2 À YSSINGEAUX (HAUTE-LOIRE 43)

Un voyage hivernal

Après un long périple parsemé d'arrêts touristiques comme le lac de Charpal, nous sommes enfin arrivés à Yssingeaux, au milieu des Sucs (cinq mini volcans) avec son campus composé d'un collège et deux lycées publics, dont le lycée agricole George SAND. Pour notre accueil, il y avait un contrôle de stupéfiants à l'internat, c'était impressionnant !

A notre surprise au petit matin, la température indiquait 5 °C (ressenti glacial). Vive le Nord ! (Car au dessus de Toulouse, pour nous, c'est le grand Nord) On a enchaîné visite sur visite : de château en village, de ferme en ferme. Le Château médiéval de Polignac offrait une vue panoramique. Nous avons rencontré de nombreux agriculteurs passionnés par leur métier, avec des techniques innovantes (séchage en grange, vente directe).

La lentille du Puy, qui bénéficie d'une AOP, est le produit phare, avec les Salers et les Aubrac, en élevage extensif. Nous avons apprécié la visite d'une chèvrerie à troupeau mixte (chèvres alpines et brebis Lacaune). La fromagère fabriquait des terrines de chevreau et des yaourts aux petits fruits rouges de son voisin.



Sur l'exploitation du Lycée agricole, Nadine, la Directrice, avait fait installer des passages canadiens pour sortir les clôtures. Pour la Foire aux Chevaux, c'était le déluge ! Sur le marché d'Yssingeaux, nous n'avons pas acheté d'Artisou, le célèbre fromage aux acariens, pour des raisons sanitaires évidentes... Ces visites nous ont plu mais le rythme était éreintant...

Malheureusement, plusieurs activités ont été annulées, en particulier le vol en montgolfière, point d'orgue du voyage. Nous étions déçus, mais avons pu visiter le « Puy en Velay », point de départ du Chemin de Compostelle.

Après la visite culturelle, nous nous sommes amusés à la Fête foraine, appelée Vague. Nous avons dîné dans un restaurant local pour goûter les recettes typiques.

Le vendredi, nous étions heureux de retrouver la Bigorre et ses Pyrénées.

A las purmeres i Adishatz a touts ! See you soon !
! Hasta luego !

Les étudiants d'ACSE2





22 NOVEMBRE 2022 N° 015

TOP DÉPART POUR LE RECRUTEMENT DES FUTURS ÉLÈVES DE JEAN MONNET !

Seulement 2 mois et demi après la rentrée 2022, nous voilà déjà repartis en campagne de recrutement de nos nouveaux élèves pour la rentrée 2023 !

Nous étions ainsi présents au salon Studyrama, au parc des expositions de Tarbes, samedi 12 novembre, pour présenter nos formations post bac : BTS ACSE (Analyse et Conduite des Systèmes d'Exploitation), BTS GPN (Gestion et Protection de la Nature), BTS TC (technico commercial) filière bois et forêt, mais aussi le BTS GF (Gestion Forestière) que nous avons bon espoir d'ouvrir à la rentrée 2023. Nous avons eu quelques contacts intéressants de futurs étudiants, et avons eu le plaisir de croiser certains parents d'élèves venus nous saluer!

Mercredi 16 novembre, nous étions au collège Jeanne d'Arc de Tarbes pour présenter les métiers de l'agriculture à un forum destiné à tous les élèves de 4ème et de 3ème, et en profiter bien évidemment pour faire la promotion de nos formations allant de la 3ème au BTS et Licence professionnelle, par voie scolaire ou par apprentissage. Nous étions accompagnés par un ingénieur de la Chambre d'Agriculture, 2 animatrices de l'association "Jeunes agriculteurs 65" et une animatrice de l'ANEFA (Association nationale Emploi Formation en Agriculture) pour expliquer la diversité des métiers dans l'agriculture, et dans tous les domaines qui y sont rattachés : nature et environnement, forêt, agroéquipement, transformation alimentaire, etc. Nous espérons avoir motivé certains élèves, notamment ceux qui n'ont pas encore de projet professionnel précis, à poursuivre leurs études dans l'enseignement agricole et notamment au lycée Jean Monnet ! Nous espérons aussi leur avoir fait prendre conscience qu'agriculteur est un métier d'avenir et utile (sans agriculteur, pas de nourriture dans l'assiette !), et que pour travailler dans ce domaine, il n'est pas nécessaire d'être issu du milieu agricole et que la profession se féminise de plus en plus.

Pour nous aider à recruter les futurs élèves et étudiants de Jean Monnet, parlez autour de vous de nos formations et notez dès à présent sur vos agendas les dates des Journées Portes Ouvertes du Lycée : samedi 28 janvier 13h-17h pour les formations post bac et samedi 18 mars 9h-17h pour toutes les formations du lycée.

Chrystelle Guerry
Proviseure adjointe



intervention au collège de Jeanne d'Arc de Tarbes



ANIMATIONS DES BTS GPN DANS LES ÉCOLES

Les étudiants de BTS GPN1 ont commencé les animations dans les écoles du territoire. Après avoir choisi leur thème, fait des recherches ils ont construit leurs projets, créé des outils pédagogiques et se sont lancés dans le bain. Elina et Bertrand, sont les premiers à ouvrir la saison sur la thématique de l'eau à l'école d'Artagnan auprès d'une classe CE1/CE2. Ensuite, Lola et Adèle à l'école d'Arblade le haut ont sensibilisé les élèves aux insectes pollinisateurs pendant que Rémy et Robin abordaient la question des relations interspécifiques avec les élèves de CM1/CM2... A travers ces animations les étudiants souhaitent transmettre des messages sur la nécessité d'adopter des postures plus économes (eau), de respecter davantage l'environnement tout en essayant de comprendre sa richesse. Des animations réussies qui ont ravi petits et grands !

Isabelle Degache
Enseignante Education socioculturelle
Coordonnatrice BTS Gestion et Protection de la Nature



Elina et Bertrand proposent aux élèves de faire une expérience sur la filtration de l'eau



Lola et Adèle fabriquent des bombes à graines avec les CE1/CE2



Rémy et Robin accompagnent les CM dans leur construction d'affiche





22 NOVEMBRE 2022 N° 015

QUELQUES NOUVEAUTÉS AU CDI

- "L'origine de l'Homme", Après une préface d'Yves Coppens, les auteurs Nathalie Rouquerol, experte au CNRS, et Jacques Lajoux, président fondateur du groupe Archéo de Gimont, retracent le parcours et les travaux d'Edouard Lartet (1801-1871) "De la révolution du singe à Cro-Magnon".
- "La Caune de l'Arago en Roussillon entre - 600 000 et - 400 000 ans", On découvre l'évolution des paléoenvironnements, des paléoclimats et de la paléobiodiversité, et l'adaptation des Homo erectus européens à leur environnement.
- "Fascinantes araignées", Christine Rollard et Philippe Blanchot, préface de Cédric Villani, éditions Quae, 2021. Prenons le temps de mieux observer ces animaux à huit pattes dans leurs modes de vie...
- "Les forces extraordinaires de la nature" en 5 volumes (sélection du Reader's Digest) : "Incroyables évolutions" - "Les forêts pluviales" - "La nature au travail" - "Les humeurs du temps" - "Vivre à l'extrême"



Pierre Melendez

EXPOSITION COULOIR DES LABORATOIRES LOUIS PASTEUR ET MARIE CURIE : "L'ESPRIT DES SCIENCES"

De l'infiniment petit à l'origine de la vie sur terre...

Les grandes interrogations qui président à toute démarche et esprit scientifique. L'origine de la vie, la place de l'homme dans l'univers. Une exposition synthétique sur l'état de nos connaissances.



RÉDACTION

Jeanette

Campus Jean Monnet
11bis promenade des acacias 65500 Vic-en-Bigorre
Tel. : 05 623 180 000
E-mail : epl.vic-en-bigorre@educagri.fr

DIRECTEUR DE PUBLICATION : FRANK BOCHER
RÉDACTRICE EN CHEF ET DIRECTRICE ARTISTIQUE : MARTA TUCHOLKA
RÉDACTEURS : - - PATRICIA FOURRÉ - JULIEN ETCHEGARAY - PIERRE MELENDEZ - ISABELLE DEGACHE - CHRYSTELLE GUERRY - LES ACSE2 - PHILIPPE BRICAULT - SOPHIE LANDES
CORRECTEUR : PIERRE MELENDEZ
PHOTOS : PATRICIA FOURRÉ - JULIEN ETCHEGARAY - ISABELLE DEGACHE - CHRYSTELLE GUERRY - LES ACSE2 - PHILIPPE BRICAULT - SOPHIE LANDES